



## deep dive

Uitgave	Categorie	Onderwerp
22	Akkoordenleer	Essentiële bluesakkoorden concepten - deel 6

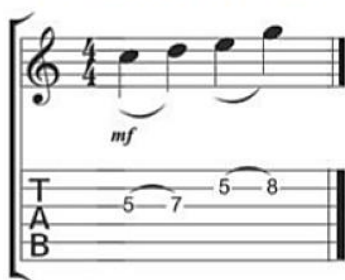
“**Deep Dive**” is een periodiek verschijnend e-paper, dat naast de **GuitarJan.com** nieuwsbrief, wordt verstuurd aan geïnteresseerden. “**Deep Dive**” behandelt een specifiek muziektheoretisch onderdeel, dat kan variëren van een akkoorden clinic tot het behandelen van toonladder rariteiten of een gedetailleerde uitleg van een bepaalde solo, of een complex slagritme.

We gaan er voor de “**Deep Dive**” serie van uit dat je een redelijke muziektheoretische kennis hebt, waarbij onze website **GuitarJan.com** je natuurlijk alle studie- en oefenmogelijkheden biedt.

### Essentiële bluesakkoorden concepten - deel 6

Dit is de zesde uitgave van “**Deep Dive**” waarin we essentiële bluesconcepten bespreken, en dan voornamelijk akkoorden progressies. Voor deze editie van “**Deep Dive**” maken we een uitstapje naar blues sologitaar (*lead guitar*) spel. We hebben in de vorige “**Deep Dive**” laten zien hoe je akkoorden en solospel integreert, en nu willen we met je doornemen wat voor *fretting-hand techniques* (spelhandmogelijkheden) je hebt om de solo's bij de akkoorden, een niveau hoger te tillen. De technieken die we gaan bespreken, maken je spel interessanter, muzikaler, harmonischer en professioneler. De technieken die we bespreken vallen allen onder het muziekconcept legato. Legato is een Italiaanse term uit de klassieke muziek, die zich laat vertalen als “met elkaar verbonden”. In de bluespraktijk betekent dit, dat we met één aanslag meerdere noten spelen, en dat als “met elkaar verbonden” klinken. De legato-stijlen die we gaan leren zijn:

#### Hammer-on



#### Pull-off



#### Slide



#### Hammer-on

De *hammer-on* is een veel voorkomende techniek in gitaarspel, en vrijwel alle gitaristen gebruiken het. Om een *hammer-on* uit te voeren, plaats je je vinger op een noot, sla die noot aan, en gebruik vervolgens een andere vinger, om op de opvolgende noot te “hameren”. Je moet de tweede noot dus zo hard raken, dat deze goed hoorbaar is. Klinkt de tweede noot niet goed genoeg door, dan heb je niet hard genoeg “gehamerd”.

#### Pull-off

Een *pull-off* is het tegenovergestelde effect van dat, wat je met een *hammer-on* bereikt. In plaats van op een

hogere noot te “hameren”, trek je je vinger snel van de hoogste noot af, en geeft daarmee de lagere noot de gelegenheid te klinken. In dit geval moeten wél de vingers op allebei de juiste noten zijn gepositioneerd, in tegenstelling tot de *hammer-on*. Als je de *pull-off* uitvoert, moet je de laagste noot met een licht neerwaartse beweging spelen zodat de deze laagste noot een iets luidere klank heeft, dan normaliter het geval zou zijn.

### Slide

Een *slide* is, wanneer je een noot speelt en letterlijk met dezelfde vinger naar een andere positie op dezelfde snaar schuift, zonder de druk van de snaar af te halen. Je moet ernaar streven om van de ene noot naar de andere noot te schuiven (*sliding*), zonder de andere noten tussen de beginnoot en de doelnoot van de *slide*, te benadrukken. Als de *sliding* te hard, of te langzaam is, hoor je iedere andere noot, en dat is ongewenst voor dit legato effect. Dit zal enige oefening vereisen. Een *sliding* kan worden uitgevoerd van een lagere naar een hogere noot, of omgekeerd.

1

The musical notation for Example 1 is in 4/4 time with a mezzo-forte (*mf*) dynamic. The melodic line consists of six measures. The first three measures show an ascending sequence of notes, and the last three show a descending sequence. The guitar fretboard diagram below the staff shows fingerings for strings T, A, and B. The fingerings are: Measure 1: T (5-8), A (5-7), B (5-7); Measure 2: T (5-7), A (5-7), B (5-7); Measure 3: T (5-8), A (5-8), B (8-5); Measure 4: T (8-5), A (8-5), B (8-5); Measure 5: T (7-5), A (7-5), B (7-5); Measure 6: T (7-5), A (7-5), B (8-5).

In voorbeeld 1 wordt gebruik gemaakt van zowel *hammer-ons* als *pull-offs*. Het voorbeeld is in de A mineur pentatonische toonladder. De eerste drie maten laten je door de noten van de toonladder bewegen door middel van *hammer-ons*. Je slaat de 5<sup>de</sup> positie van de snaar aan en hamert dan op de 7<sup>de</sup> of 8<sup>ste</sup> positie. De laatste drie maten maken een dalende beweging in de toonladder door middel van *pull-offs*. In dit geval speel je de hoogste noot en maakt een *pull-off* naar de lagere noot. Voor de *pull-offs* moeten beide vingers al in de goede positie staan.

2

The musical notation for Example 2 is in 4/4 time with a mezzo-forte (*mf*) dynamic. The melodic line consists of four measures. The guitar fretboard diagram below the staff shows fingerings for strings T, A, and B. The fingerings are: Measure 1: T (5-7), A (5-7), B (5-7); Measure 2: T (5-8), A (5-7), B (5-7); Measure 3: T (5-7), A (5-7), B (5-7); Measure 4: T (5-7), A (5-7), B (5-7).

Dit voorbeeld gebruikt uitsluitend *hammer-ons* in de A mineur pentatonische toonladder, maar iets minder toonladder gebonden dan in het vorige voorbeeld. Daardoor klinkt het voorbeeld wat natuurlijker, en sluit meer aan op wat in de spelpraktijk gebeurt.

Voorbeeld 3 op de volgende pagina is mi of meer gelijk aan voorbeeld 2 hiervoor, alleen gebruiken we nu *pull-offs* in plaats van *hammer-ons*.

**3**

Voorbeeld 4 volgt hetzelfde notenpatroon als in voorbeeld 1, alleen in plaats van *hammer-ons* en *pull-offs*, maken we nu gebruik van de *slide* techniek, van beginnoot naar doelnoot.

**4**

De eerste drie maten zijn allemaal opwaartse *slides*, in de laatste drie maten zijn de *slides* neerwaarts. Denk aan onze aanwijzingen die we hiervoor gegeven hebben ten aanzien van het correct uitvoeren van *slides*.

**5**

Net als het geval is bij voorbeeld 2, hebben we nu telkens opwaartse *slides*. Door dit voorbeeld goed te oefenen, krijg je wat meer gevoel voor het uitvoeren van *slides* op verschillende snaren, in plaats van uitsluitend de noten van een toonladder stijgend en/of dalend te spelen.

**6**

Voorbeeld 6 kent hetzelfde concept als voorbeeld 5, alleen hebben we nu allemaal neerwaartse *slides*.